

Představení Centra pro rodinu a sociální péči Brno

Poslání: Podporovat rodinu ve všech fázích jejího vývoje, hájit její zájmy a napomáhat rozvoji prorodinných služeb v místních komunitách

Cílové skupiny: Děti, dospívající, rodiče, ženy, úplné i neúplné rodiny, senioři, odborná veřejnost

Zaměření činnosti: **Programy a služby pro rodiny a seniory, sociální služby, vzdělávání a poradenství**

CRSP je:

- vzdělávacím pracovištěm s akreditací MPSV a MŠMT
- stážovým pracovištěm Masarykovy univerzity v Brně, vyšších odborných a středních škol
- školicím střediskem odborné veřejnosti (učitelé, psychologové, sociální a rodinní pracovníci)
- rekvalifikačním střediskem
- členem Asociace center pro rodinu
- členem koordinační skupiny Komunitního plánování sociálních služeb města Brna
- členem Poradního sboru pro rodinu Rady města Brna a Jihomoravského kraje

Základní údaje: **Centrum pro rodinu a sociální péči**
(zkrácený název: CRSP Brno)
Josefská 516/1, 602 00 Brno

IČ: 44991584, DIČ: CZ44991584,
Bankovní spojení: Sberbank CZ, a.s. (dříve Volksbank),
č. ú.: 4010046676/6800

tel.: 542 217 464, mobil: 731 402 731
e-mail: info@crsp.cz
Internetové stránky: www.crsp.cz

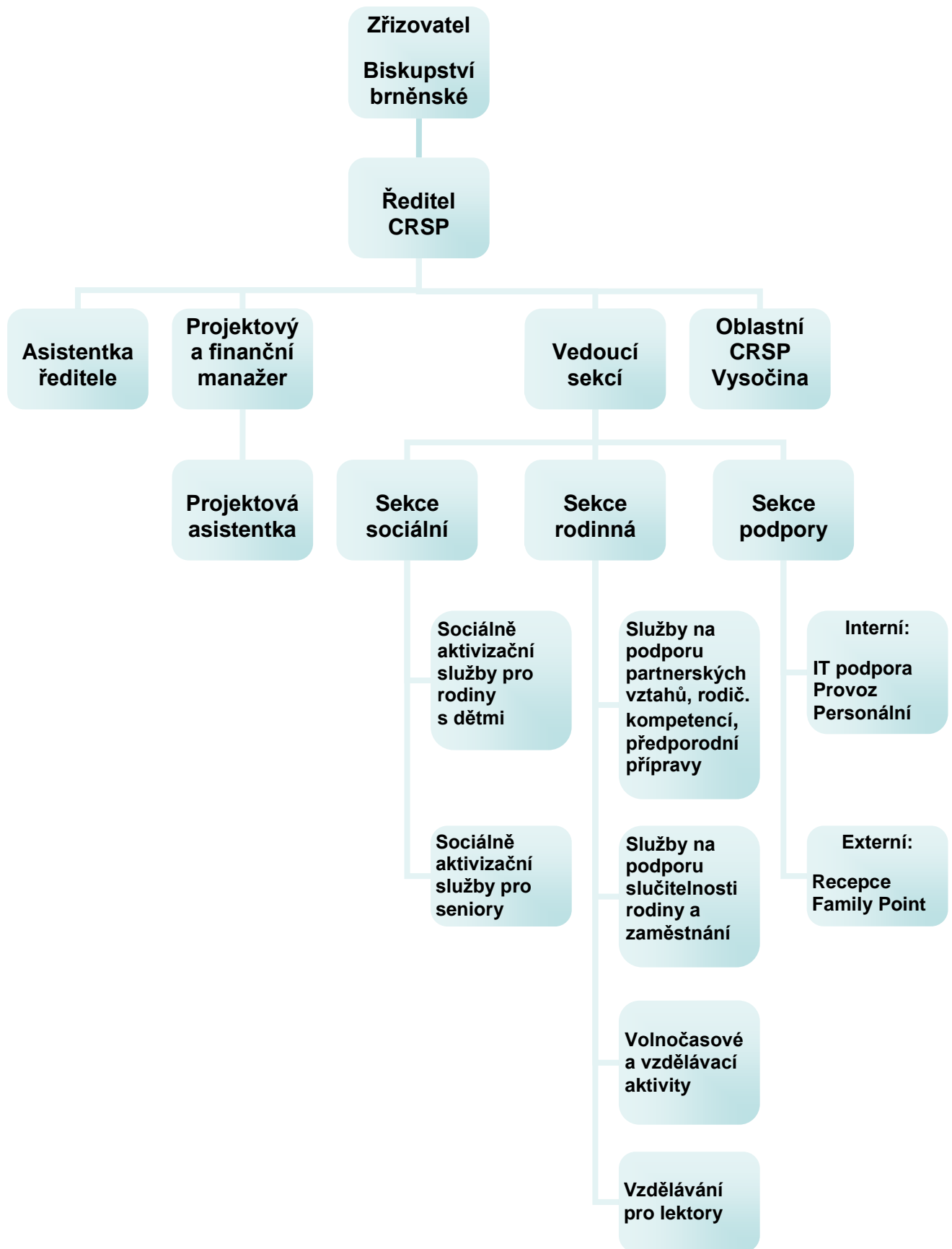
Právní forma: církevní právnická osoba, zřízena 1. 6. 1992
Zřizovatel: Biskupství brněnské
Registrace: MK 28. 12. 1998
Statutární zástupce: Marcela Ondrůjová, ředitelka organizace

Pobočka: **Centrum pro rodinu a sociální péči Vysočina**
(zkrácený název: CRSP Vysočina)
Chlumova 3, 586 01 Jihlava

Ředitelka: Ing. Slávka Dokulilová
Bankovní spojení: Sberbank CZ, a.s. (dříve Volksbank),
č. ú.: 4200099453/6800

tel.: 736 529 346
e-mail: centrum@centrumrodin.cz
Internetové stránky: www.centrumrodin.cz

Organizační struktura



Rok 2013 očima ředitelky organizace

Vážení,

dostává se vám do rukou Výroční zpráva Centra pro rodinu a sociální péči za rok 2013. Můžete se seznámit se shrnujícími informacemi o naší činnosti a seznámit se s výsledky naší práce za uplynulý rok, který byl pro naši organizaci opravdu úspěšný. Za velmi důležitou považuji skutečnost, že se nám podařilo vyrovnat finanční ztrátu z minulých let a do nového roku vstoupit bez minusové finanční zátěže.

A co se tedy stalo v roce 2013? Při příležitosti ukončení evropského projektu Trojlístek, který nabízí sblížení mezi rodinami s dětmi a náhradními babičkami, byla na podzim roku 2013 realizována úspěšná konference „Rodina spojuje generace“. I když tento evropský projekt na jaře 2014 skončí, budeme tuto službu rodinám a náhradním babičkám nabízet i nadále, a zároveň se budeme snažit ji šířit do dalších měst a obcí. Trojlístek je totiž krásným příkladem navazování nových vztahů, vzájemného mezigeneračního setkávání a vybudování oboustranně prospěšného vztahu – přináší novou radost a smysl života seniorům, kteří žijí sami, cítí se být nevyužití a izolováni, a kromě toho jde také o významnou pomoc rodinám s malými dětmi.

V roce 2013 získala naše organizace rozšířené pověření pro práci s pěstounskými rodinami, což znamenalo nárůst programů a aktivit pro pěstounské rodiny zahrnující doprovázení, vzdělávání, klubová setkání a odlehčovací službu pro pěstouny.

Díky finanční podpoře seniorských aktivit ze strany MPSV mohl být realizován nový program Bok po boku. Jedná se o terénní službu pro seniory v jejich domácím prostředí, kdy terénní pracovník dochází k seniorům, kteří se ze zdravotních důvodů nemohou účastnit společenského života.

Ve spolupráci s krajem Vysočina jsme se podíleli v rámci projektu „Žijeme a pracujeme na Vysočině“ na zřízení kontaktního Family Pointu v Havlíčkově Brodě, který je prvním ze tří Family pointů zřízených v následujících dvou letech na Vysočině.

Uvědomili jsme si také, jak důležité je pro naši organizaci vícezdrojové financování a v nastávajícím roce se chceme zaměřit na propagaci a fundraisingové aktivity.

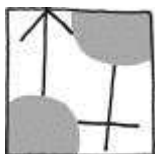
Na závěr bych ráda vyjádřila upřímné poděkování především zaměstnancům CRSP ale i spolupracovníkům, kteří se podílí na činnosti organizace a bez jejichž práce a úsilí by nebylo možné realizovat programy, činnosti a služby v daném rozsahu a kvalitě.

Kéž se nám i v příštím roce daří a udržíme si důvěru našich pracovníků i rodin, které k nám do centra přicházejí a využívají našich služeb.

Marcela Ondrůjová
ředitelka organizace

Rok 2013 očima koordinátorů a v řeči čísel

Usilujeme o to, aby se Centrum pro rodinu a sociální péči stalo místem, kam budou lidé s důvěrou přicházet hledat podporu a inspiraci pro spokojený rodinný život.



Mladí lidé, partneři, manželé

Nabízíme programy, které pomáhají při budování dobrých partnerských vztahů, založených na lásce, úctě a věrnosti. Tyto programy poskytují odborné informace, osobní svědectví a zážitkové aktivity.

● Škola partnerství

Koordinátorka:

Mgr. Milana Vykydalová, milana.vykydalova@centrum.cz

V roce 2013 se nám podařilo...

- zrealizovat obvyklé programy „Školy partnerství“
- proškolit 14 lektorů Přípravy na manželství

Co říkají data?

| Program | Frekvence | Počet účastníků |
|---|-------------|-----------------|
| Tajemství vztahů (víkendový kurz) | 2 | 15 |
| Víkendové kurzy partnerství | 7 | 42 |
| Večerní kurzy partnerství | 17 | 20 |
| Příprava na manželství (PM) | 170 setkání | 64 |
| Večerní kurzy pro jednotlivce | 5 | 4 |
| Individuální setkání s klienty | 86 | 34 |
| Lektorský kurz pro PM | 4 soboty | 14 |
| Celkový počet účastníků Školy partnerství | | 193 |

Publikace a média:

- rádio Petrov, 30. 10. 2013, pořad Magazín, téma „Příprava na manželství, aneb co byste měli vědět, než řeknete ANO“, redaktorka Hana Tomašíková, host Milana Vykydalová

Co říkají účastníci:

- „*Takhle utahaný jsem po víkendu na Mamre už dlouho nebyl. V pozitivním slova smyslu. Spousta zajímavých informací a vztahových aktivit, hodně akční ping-pong, fotbálek i závěrečný fotbal. A navíc cesta na kole tam a zpět, celkem 60 km. Přesně to jsem potřeboval. Díky všem, kteří tento víkend připravovali, vařili, pekli, organizovali, duchovně doprovázeli a především manželům Vykydalovým za jejich program. Rozhodně doporučuju všem, kteří tuto akci ještě neabsolvovali.*“

Lektoři:

Mgr. Milana Vykydalová
RNDr. Miroslav Vykydal



Těhotné ženy, nastávající rodiče

V přípravě na porod nabízíme nastávajícím rodičům různé typy kurzů a seminářů, které je provedou obdobím těhotenství, připraví je na porod a pomohou jim zvládnout změny po narození dítěte.

● Předporodní kurzy

Koordinátorka:

Dana Chaloupková, dana.chaloupkova@crsp.cz

V roce 2013 se nám podařilo...

- zapojit se už potřetí do kampaně Světový týden respektu k porodu přednáškou Mgr. Miloslavy Kameníkové „Aby porod méně bolel“; přednášky se účastnilo celkem 34 osob, z toho 23 maminek a 11 tatínků
- uskutečnit celkem 49 předporodních kurzů a seminářů, které navštívilo 830 klientů
- navázat spolupráci s firmou CORD blood center, která nám sponzorsky vytiskla letáčky s nabídkou předporodních kurzů

Co říkají data?

| Program | Frekvence | Počet účastníků | z toho mužů | z toho žen |
|---------------------------------------|-----------|-----------------|-------------|------------|
| TEMATICKÉ KURZY | | | | |
| Konec těhotenství | 5 | 116 | 50 | 66 |
| Porod | 5 | 120 | 52 | 68 |
| Šestinedělí, péče o novorozence | 5 | 117 | 50 | 67 |
| Kojení, výživa | 5 | 116 | 50 | 66 |
| Víkendový kurz pro nastávající rodiče | 2 | 35 | 13 | 22 |
| Aby porod méně bolel | 1 | 34 | 11 | 23 |
| PRAKTICKÉ KURZY | | | | |
| Otec u porodu – praktický kurz | 6 | 48 | 24 | 24 |
| Cvičení s přípravou na porod | 4 | 31 | 0 | 31 |
| Cvičení pro těhotné | 3 | 77 | 0 | 77 |
| Zacházení s novorozencem, hygiena | 7 | 90 | 40 | 50 |
| Péče o kojence v nemoci, resuscitace | 6 | 46 | 18 | 28 |
| Celkem | 49 | 830 | 308 | 522 |

Co říkají účastníci:

- „Dobrý den, 9. ledna jsem v porodnici na Obilním trhu porodila holčičku, všechno proběhlo nad očekávání hladce, obě jsme v pořádku. Ráda bych vám poděkovala za vaše kurzy. Jako prvorodičům nám skutečně pomohly připravit se na to, co přijde, takže k porodu jsme šli relativně v klidu, s menší nejistotou, a vlastně nic z toho, co se během porodu a po porodu dělo, nás nezaskočilo (snad jen jak to šlo nakonec rychle 😊) Ještě jednou děkuji, přeji vše dobré a všem účastnicím a účastníkům vašich kurzů ať to vyjde, jako nám.“

Lektorky:

Bc. Jana Bedřichová

MUDr. Ivana Čadková

Mgr. Miloslava Kameníková

Mgr. Zita Křiváková

Bc. Petra Lacinová

MUDr. Hana Levíčková

Bc. Dagmar Lovecká

MUDr. Martina Milionová

Mgr. Radka Pašová



Rodiče

Kurzy a odborné přednášky zaměřené na posílení rodičovských kompetencí. Dodávají chuť a sílu k plnění jedné z nejtěžších životních rolí – k rodičovství. Nabízíme ucelené kurzy, určené rodičům dětí různých věkových skupin a otevřená rodičovská setkání – semináře zaměřené na různá témata.

● Kurz efektivního rodičovství

Koordinátorka:

Mgr. Gabriela Vybíralová, gabriela.vybiralova@crsp.cz

V roce 2013 se nám podařilo...

- docílit toho, že kurzy často absolvují společně celé rodičovské páry
- zrealizovat následné setkání absolventů KER
- vydat dotisk kartiček s citáty

Co říkají data?

| Program | Frekvence | Počet účastníků |
|------------------------------|------------------|------------------------|
| Kurz efektivního rodičovství | 5 | 58 |
| Následné setkání rodičů | 1 | 19 |
| Beseda pozitivní rodičovství | 1 | 9 |

Co říkají účastníci?

- Jak bylo naplněno Vaše očekávání od Vaší účasti v kurzu?
nad očekávání • čekala jsem přednášky, prožitek jsem nečekala • na 100% bylo naplněno • lektorka předala informace přijatelným způsobem • veľa som sa naučila • dostala jsem o mnoho víc – posílení v rodičovství, aktivity, kontakty, studijní materiál

Lektoři:

Mgr. Michaela Širůčková, Ph.D.
Mgr. Miroslava Štěpánková, Ph.D.
Mgr. Jana Vaňková

Mgr. Gabriela Vybíralová
Mgr. Hana Zuntová
Mgr. Julie Žemlová





Rodiny

Nabízíme programy, na kterých mohou rodiče a prarodiče strávit čas společně se svými dětmi a vnučaty. V době školního volna se mohou děti zúčastnit akcí a příměstských táborů se zajímavou programovou nabídkou.

Masáže kojenců, Pohybové hry s dětmi, Cvičeníčko pro malé výtvarníky

Koordinátorka:

Mgr. Irena Chaloupková, irena.chaloupkova@crsp.cz

V roce 2013 se nám podařilo...

- v novém školním roce (od září 2013) přivítat naše klienty ve **vymalovaném a upraveném Společenském sále**
- **obsadit všechny** nabízené **kurzy** pohybových her s dětmi
- ale také uspokojit i většinu zájemců, na které se nedostalo v pohybových hrách, nabídkou našich dalších **alternativních aktivit** (např. Cvičeníčko pro malé výtvarníky)
- dobře se osvědčil systém přihlašování do kurzů (především systém **rezervací míst pro stávající klienty**) s ohledem na jednoduchou a pružnou komunikaci s klienty
- stejně dobře se osvědčil **system náhrad** důležitý především pro maminky s malými dětmi vzhledem k časté nemocnosti

Co říkají data?

| Program | Frekvence | Počet účastníků |
|---|-------------------|------------------------|
| Masáže kojenců | 2 kurzy (5 lekcí) | 37 (18 maminek + děti) |
| Pohybové hry s kojenci 6-12 měsíců | 1–2 × týdně | 72 (38 maminek + děti) |
| Pohybové hry s kojenci 1-2 roky | 5–6 × týdně | 196 (97 rodičů+ děti) |
| Pohybové hry s dětmi 2-3 letými | 2–3 × týdně | 128 (64 rodičů + děti) |
| Pohybové a sportovní hry s dětmi 2,5-5 letými | 1 × týdně | 50 (24 rodičů + děti) |
| Cvičeníčko pro malé výtvarníky | 1 × týdně | 31 (15 maminek + děti) |
| Celkem | 355 lekcí | 514 účastníků |

Lektorky:

Mgr. Karolína Janatová
Silvie Konečná
Michaela Nešporová
MUDr. Hana Levíčková

Hana Pešatová
JUDr. Lenka Sazečková
Mgr. Dana Skříčková
Jana Sušánková

Mgr. Pavla Šimková
Mgr. Jana Vaňková

Doprovázení pěstounských rodin

Koordinátorky:

Mgr. Tereza Mrhálková, DiS., tereza.mrhalkova@crsp.cz

Bc. Veronika Doležalová, DiS., veronika.dolezalova@crsp.cz

V roce 2013 se nám podařilo...

- v březnu 2013 získat rozšíření pověření o výkonu sociálně-právní ochrany dětí. CRSP tak může uzavírat dohody o výkonu pěstounské péče. První dohody byly uzavřeny v dubnu, do konce června to už bylo 17 dohod a na konci roku 2013 mělo CRSP celkem 21 uzavřených dohod.
- v souvislosti s uzavíráním dohod vytvořit nové nebo upravit stávající programy, které by reflektovaly potřeby pěstounských rodin a hlavně naplňovaly obsah dohod, kterými je mj. povinné vzdělávání pěstounů nebo respitní péče
K nabídce Kurzu efektivního rodičovství, které CRSP nabízí již několik let, jsme přidali vzdělávání formou **Klubových setkání**, která jsou tematicky zaměřená, a kromě odborníka na danou problematiku je vždy přítomen i sociální pracovník. V době Klubového setkání mohou pěstouni využít souběžného programu pro děti.
Dále jsme pěstounům nabídli vzdělávání formou **víkendového pobytu**, který se uskutečnil v termínu 11.–13. 10. 2013 v hotelu Myslivna v Nedvědicích. Souběžně se vzděláváním byl zajištěn program pro děti.
Jako formu odlehčení mohli pěstouni využít **příměstských táborů**, které byly v době letních prázdnin pořádány ve spolupráci s Klubem přátel rodiny a v době podzimních prázdnin se konal příměstský tábor již zcela v režii CRSP. Příměstské tábory jsou otevřené i pro veřejnost.
- na základě zjištěné potřeby psychologických služeb a výchovného poradenství navázat spolupráci s psychologem a psychoterapeutem Mgr. Petrem Sakařem, Ph.D. a sociální pedagožkou Mgr. Milenou Mikulkovou.
- připravit vzdělávací programy nejen pro pěstouny, ale pro pracovníky; ve spolupráci s Mgr. Martinem Bušinou tak vznikly tři akreditované programy MPSV: Specifika příbuzenské péče, Základy diagnostiky rodiny pro sociální pracovníky a Provázení pěstounských rodin.

Co říkají data?

| Program | Frekvence | Počet účastníků |
|--|-----------|-----------------|
| Víkendový vzdělávací pobyt | 1 | 28 |
| Klubová setkání | 6 | 26 |
| program pro děti během Klubového setkání | 6 | 18 |
| Příměstské tábory | 3 | 6 |

Co říkají účastníci?

- „Pobyt byl pro nás přínosem. Dověděla jsem se hodně, svěřila jsem se i odpočinula.“
- „Témata víkendového pobytu nás obohatila. Seznámili jsme se s mnoha novými věcmi a rad, které nám pomůžou v běžném životě.“

Lektoři:

Mgr. Martin Bušina

Bc. Veronika Doležalová, DiS.

MUDr. Hana Levíčková

Mgr. Petra Michalová

Mgr. Milena Mikulková

Mgr. Tereza Mrhálková

● Hravé a tvořivé dílničky ve spolupráci se společností IKEA Brno, příměstské tábory

Koordinátorky:

Mgr. Irena Chaloupková, irena.chaloupkova@crsp.cz

Monika Janečková, monika.janeckova@crsp.cz

Mgr. Gabriela Vybíralová, gabriela.vybiralova@crsp.cz

V roce 2013 se nám podařilo...

- pokračovat v úspěšné spolupráci se společností IKEA Česká republika s. r. o. v Brně a uspořádat v rámci pravidelné akce IKEA „Škudlíkovy dílničky pro šikovné ručičky“ tři hravé a tvořivé dílničky: Jaro z papíru (4. 3. 2013), Balte kufry na prázdniny (6. 5. 2013), Půjdem spolu do Betléma (2. 12. 2013)
- uskutečnit letní příměstský tábor s rukodělným zaměřením pro děvčata ve věku 8–15 let

Co říkají data?

| Program | Frekvence | Počet účastníků |
|--------------------------|-----------|------------------------------|
| Hravé a tvořivé dílničky | 3 x ročně | cca 300 lidí (děti + rodiče) |
| Příměstský tábor | 1 | 8 dětí |

Lektorky:

Mgr. Irena Chaloupková

Monika Janečková

Mgr. Gabriela Vybíralová



Duchovní programy

Koordinátorka:

Mgr. Markéta Klímová, marketa.klimova@crsp.cz

V roce 2013 se nám podařilo...

- podpořit vznik Společenství Naděje – společenství rozvedených a prostřednictvím společných setkání pomoci ostatním lépe zvládat problémy spojené s rozvodem
- uspořádat celkem pět duchovních obnov či setkání pro manžele i pro rozvedené
- prodloužit Duchovní obnovu pro rozvedené z jednoho dne na celý víkend, snížit finanční náklady účastníků obnovy díky změně místa konání

Co říkají data?

| Program | Frekvence | Počet účastníků |
|--------------------------------------|------------------|------------------------|
| Postní duchovní obnova pro manžele | 1 | 28 |
| Adventní duchovní obnova pro manžele | 1 | 30 |
| Diecézní setkání pro rozvedené | 1 | 22 |
| Duchovní setkání pro rozvedené | 1 | 6 |
| Duchovní obnova pro rozvedené | 1 | 22 |

Publikace a média

Článek „Rozvedení jsou plni duševních zranění“, Katolický týdeník, 2013/16

Lektoři

P. Mgr. Pavel Kafka

Ladislav Kinc

S. M. Mgr. Mgr. Dominika Hana Kubíková, OP

Mons. Mgr. Jíří Mikulášek

Mgr. Milena Mikulková

P. Mgr. Jan Pacner

R.D.ThLic. Martin Sedloň

R.D.ThLic. Petr Šikula

Sociální služba je financována v rámci projektu „Zajištění vybraných služeb sociální prevence v Jihomoravském kraji“, reg.č. CZ.1.04/3.1.00/05.00056, který je financován z ESF a státního rozpočtu ČR prostřednictvím OP LZZ.

Sociálně aktivizační služby pro rodiny s dětmi

Jedná se služby pro rodiny neúplné a doplněné, pro rodiny s hyperaktivními a neklidnými dětmi a pro rodiny s dětmi s poruchami autistického spektra.



Neúplné a doplněné rodiny

Programy pro neúplné a doplněné rodiny jsou zaměřeny především na posilování rodičovských kompetencí.

Neúplnými rodinami rozumíme rodiny, v nichž výchova dítěte/děti probíhá bez přítomnosti jednoho z jeho/jejich rodičů (ať již v důsledku rozvodu či rozchodu rodičů, úmrtí jednoho z rodičů či jiné situace).

Doplněnými rodinami rozumíme rodiny, v nichž byl jeden z biologických rodičů dítěte/děti nahrazen náhradním rodičem.

● Rodičovská skupina pro rodiče z neúplných a doplněných rodin

Koordinátorka:

Mgr. Blanka Krotká, blanka.krotka@crsp.cz

V roce 2013 se nám podařilo...

- realizovat celkem 5 setkání uzavřené rodičovské skupiny, jejímž cílem je (obdobně jako v případech otevřené tematické skupiny) prevence sociálně patologických jevů u dětí z neúplných a doplněných rodin prostřednictvím posílení rodičovských kompetencí
- podpořit rodiče v jejich nelehké životní situaci, kdy měli možnost se na jednotlivých setkáních věnovat tématům, která pro ně byla aktuální a se kterými si nevěděli rady (např. jak uspořádat péči o děti po rozvodu, jaké má na děti rozvodová situace dopady a jak je mohu zmírnit, jak komunikovat s bývalým partnerem, jak přistupovat k dětem a jak jim vysvětlit, že s nimi už tatínek / maminka nežije a mnoho dalších); současně byl na skupině vytvořen prostor pro sdílení a navázání kontaktů mezi rodiči navzájem
- realizovat souběžně s rodičovskou skupinou 5 setkání dětského klubu Klubíčko, ve kterém probíhá skupinová práce s dětmi pod vedením sociálních pracovníků

Co říkají data?

| Program | Frekvence | Počet účastníků / z toho mužů | Celkem intervencí |
|--|-----------|-------------------------------|-------------------|
| Rodičovská skupina pro rodiče z neúplných a doplněných rodin | 5 | 8 / 2 | 28 |

Co říkají účastníci?

- „Jsem moc spokojená s tím, jak je rodičovská skupina vedena. Díky skupině jsem získala např. tipy, jak líp komunikovat bývalým partnerem, když se domlouváme na předávání dětí. Taky se dokážu o trochu víc vžít i do jeho situace.“
- „Díky skupině mám i čas na sebe, můžu si odpočinout a zároveň se potkat s lidmi v podobné situaci. Prostě teď vím, že jsou i další rodiče, kteří prožívají podobnou situaci, nejsem v tom sama.“

Vedoucí skupiny:

Mgr. Jana Kopecká

Sociální služba je financována v rámci projektu „Zajištění vybraných služeb sociální prevence v Jihomoravském kraji“, reg.č. CZ.1.04/3.1.00/05.00056, který je financován z ESF a státního rozpočtu ČR prostřednictvím OP LZZ.

● Otevřená tematická skupina pro rodiče z neúplných a doplněných rodin

Koordinátorka:

Mgr. Blanka Krotká, blanka.krotka@crsp.cz

V roce 2013 se nám podařilo...

- realizovat celkem 17 setkání otevřené skupiny s tématy zaměřenými na výchovu dětí v neúplných a doplněných rodinách (př. Pravidla ve výchově, Domácí násilí a prevence navazování rizikových vztahů, Rodinné vzorce, Psychosomatika u dětí, Jak začlenit do výchovy nového partnera, Já jako dítě, Já jako rodič, Vývoj dětí, Ekonomika domácností single rodičů, Výchovné styly a jejich důsledky); setkání byla vedena odborníky z praxe, kteří prostřednictvím předávání teoretických poznatků, praktickými ukázkami a odpovídáním na aktuální otázky rodičů pomohli rozšířit jejich povědomí o daném tématu a posílit je v jejich rodičovské roli
- navázat na předchozí zkušenosti CRSP s realizací programů pro neúplné a doplněné rodiny a prohloubit spolupráci s odborníky z oblasti psychologie, výchovného poradenství, sociální práce, právního poradenství, speciální pedagogiky

Co říkají data?

| Program | Frekvence | Počet účastníků | Celkem intervencí |
|--|-----------|-----------------|-------------------|
| Otevřená tematická skupina pro rodiče z neúplných a doplněných rodin | 17 | 21 | 85 |

Co říkají účastníci?

- „Dostala jsem se zpátky do kontaktu s lidmi a dozvím se na skupině spoustu nových informací.“
- „Líbí se mi příjemné prostředí a přístup a zaměření pracovníků.“
- „Na skupině je nejlepší to, že to není jen přednáška a můžeme se aktivně zapojovat a diskutovat.“

Vedoucí skupiny:

Mgr. Šárka Oplatková
Mgr. Ondřej Mikauš
Mgr. Milena Mikulková

Mgr. David Oplatek
Mgr. Jitka Čechová
Mgr. Hana Karberová

Sociální služba je financována v rámci projektu „Zajištění vybraných služeb sociální prevence v Jihomoravském kraji“, reg.č. CZ.1.04/3.1.00/05.00056, který je financován z ESF a státního rozpočtu ČR prostřednictvím OP LZZ.

● Klubičko – dětský klub

Koordinátorka:

Mgr. Blanka Krotká, blanka.krotka@crsp.cz

V roce 2013 se nám podařilo...

- realizovat celkem 22 setkání dětského klubu pro děti z neúplných a doplněných rodin (celkem 69 intervencí); jedná se o děti rodičů, kteří navštěvovali Otevřenou tematickou skupinu pro rodiče z neúplných a doplněných rodin nebo o uzavřenou Rodičovskou skupinu pro rodiče z neúplných a doplněných rodin
- nově otevřít Klubičko pro děti hyperaktivní a neklidné s přihlédnutím k jejich specifickým, čímž se mohlo zapojit do služby mnohem více rodičů, kteří by jinak programy nemohli navštěvovat, protože neměli možnost zajistit si hlídání
- uspořádat celkem 26 setkání dětského klubu pro hyperaktivní a neklidné děti (celkem 86 intervencí); v tomto případě šlo o děti rodičů, kteří souběžně navštěvovali uzavřenou Rodičovskou skupinu pro rodiče s hyperaktivními a neklidnými dětmi
- navázat více kontaktu s rodiči dětí a předávat informace o dětech, co se jim podařilo a v čem se zlepšují, tím také posílit pozitivní obraz dětí u svých rodičů

Co říkají data?

| Program | Frekvence | Počet účastníků | Celkem intervencí |
|------------------------|-----------|-----------------|-------------------|
| Klubičko – dětský klub | 48 | 39 | 155 |

Co říkají účastníci?

- „Konečně jsme našli místo, kde se synovi líbí a nebojí se přijít do kontaktu s jinými dětmi.“
- „Dcera se na Klubičko vždy moc těší a už se ptá, kdy tam půjdeme znovu. Tety s dětmi moc pěkně pracují.“

Vedoucí skupiny:

Bc. Markéta Dobiášová
Tereza Poláková

Sociální služba je financována v rámci projektu „Zajištění vybraných služeb sociální prevence v Jihomoravském kraji“, reg.č. CZ.1.04/3.1.00/05.00056, který je financován z ESF a státního rozpočtu ČR prostřednictvím OP LZZ.



Rodiny s hyperaktivními a neklidnými dětmi

Programy pro rodiny s hyperaktivními a neklidnými dětmi jsou zaměřeny na porozumění této problematice, osvojení si a využívání správných výchovných reakcí v nejrůznějších každodenních situacích, na trénink sociálních a emočních dovedností a na pozitivní ovlivňování psychomotorického vývoje dítěte.

● Rodičovská skupina pro rodiče s hyperaktivními a neklidnými dětmi

Koordinátorky:

Mgr. Blanka Krotká, blanka.krotka@crsp.cz
 Mgr. Tereza Mrháková, DiS., tereza.mrhalkova@crsp.cz
 Mgr. Martina Slouková, martina.sloukova@crsp.cz
 Mgr. Jitka Křečková, DiS.
 Bc. Petra Škrdlíková

V roce 2013 se nám podařilo...

- téměř ztrojnásobit počet účastníků a počet intervencí a umožnit tak poskytnutí podpory většímu počtu rodičů hyperaktivních a neklidných dětí; neustále narůstající zájem rodičů o skupinu si vykládáme jako rozšíření povědomí o těchto aktivitách v očích veřejnosti a zároveň ojedinělosti tohoto typu programu pro danou cílovou skupinu
- poprvé uspořádat dva běhy rodičovské skupiny současně (jaro 2013)
- téměř do posledního místa obsadit všechny zahájené a realizované rodičovské skupiny
- zapojit do rodičovských skupin několik otců
- zahájit spolupráci s novou vedoucí skupiny

Co říkají data?

| Program | Frekvence | Počet účastníků | Celkem intervencí |
|---|-----------|-----------------|-------------------|
| Rodičovská skupina pro rodiče s hyperaktivními a neklidnými dětmi | 26 | 27 | 128 |

Co říkají účastníci?

- „... setkají se s lidmi se stejným problémem a uvidí, že nejsou jediní na světě.“
- „Skupinu si tvoří i rodiče vzájemně svými dotazy, což oceňuji. Žádné zavedené scénáře.“

Vedoucí skupiny:

Mgr. Martina Hájková
 doc. Mgr. Lenka Lacinová, Ph.D.

Sociální služba je financována v rámci projektu „Zajištění vybraných služeb sociální prevence v Jihomoravském kraji“, reg.č. CZ.1.04/3.1.00/05.00056, který je financován z ESF a státního rozpočtu ČR prostřednictvím OP LZZ.

● Trénink sociálních a emočních dovedností – TREaK

Koordinátorka:

Bc. Ludmila Marčíšová, ludmila.marcisova@crsp.cz

V roce 2013 se nám podařilo...

- plně obsadit realizované skupinky
- vytvořit nové motivační hry do skupin
- po ukončení každé skupinky bližší spolupráce s rodiči – předávání informací o dětech, na čem jsme pracovali, co se jim podařilo a v čem se zlepšují, tím také posílit pozitivní obraz dětí u svých rodičů

Co říkají data?

| Program | Frekvence | Počet účastníků | Celkem intervencí |
|--|-----------|-----------------|-------------------|
| Trénink sociálních a emočních dovedností – TREaK (u dětí s hyperaktivitou či neklidem) | 30 | 20 | 157 |

Co říkají účastníci?

- „Jsme rádi, že něco takového pro naše hyperaktivní děti existuje, že se jim i nám dostává podpory a že jsou přijímány takové, jaké jsou.“

Vedoucí skupiny:

Bc. Ludmila Marčíšová

Koterapeut ve skupině:

Bc. Markéta Dobiášová

● Cvičení pro hyperaktivní a neklidné děti - TOBOGÁN

Koordinátorka:

Bc. et Mgr. Iva Chlebková, iva.chlebkova@crsp.cz

V roce 2013 se nám podařilo...

- zkvalitnit vedení cvičení Tobogán vypracováním kvalitní a podrobné metodiky
- udržet cvičení Tobogán v portfoliu nabízených programů pro cílovou skupinu rodin s hyperaktivními a neklidnými dětmi a nadále tak poskytovat tuto aktivitu hyperaktivním a neklidným dětem a jejich rodičům jako příjemný, nenásilný a velmi efektivní způsob, jak se s dětmi naučit pracovat

Co říkají data?

| Program | Frekvence | Počet účastníků | Celkem intervencí |
|--|-----------|-----------------|-------------------|
| Cvičení pro hyperaktivní a neklidné děti – Tobogán | 36 | 9 | 75 |

Co říkají účastníci?

- „V průběhu Tobogánu panuje vždy klidná atmosféra a pohoda.“
- „Celkově je to velmi dobře připravené cvičení. Získala jsem pro syna velice kvalitní aktivitu.“
- „Nejvíce nám vyhovovalo střídání dynamických a klidnějších činností, pohádky s uvolňováním a cvičení se švihadlem.“
- „Uklidnila jsem se, mám pocit, že v tom nejsme sami.“

Vedoucí skupiny

Bc. et Mgr. Iva Chlebková

Koterapeut ve skupině:

Mgr. Blanka Krotká

Sociální služba je financována v rámci projektu „Zajištění vybraných služeb sociální prevence v Jihomoravském kraji“, reg.č. CZ.1.04/3.1.00/05.00056, který je financován z ESF a státního rozpočtu ČR prostřednictvím OP LZZ.



Rodiny s dětmi s poruchami autistického spektra

Programy pro rodiny s dětmi s poruchami autistického spektra jsou zaměřeny na získání základních teoretických informací a praktických rad, jak k dítěti přistupovat a jak zvládat každodenní situace.

● Rodičovská skupina pro rodiče dětí s poruchami autistického spektra (PAS)

Koordinátorka:

Mgr. Blanka Krotká, blanka.krotka@crsp.cz

V roce 2013 se nám podařilo...

- díky zvýšenému zájmu ze strany rodičů opětovně otevřít nový běh Rodičovské skupiny pro rodiče dětí s PAS, ve které dochází ke sdílení nejistot, únavy, stresu, ale také pozitivních událostí z náročného života s obtížně vychovatelným dítětem
(Vedoucí skupiny se zaměřuje na podporu a posílení účastníků v jejich rodičovské roli při zachování principu bezpodmínečné lásky a úcty k dítěti a na porozumění problematice poruch autistického spektra a porozumění možnostem podpory rozvoje dítěte s touto diagnózou.)
- realizovat celkem 7 setkání rodičovské skupiny, ve které se objevovala mj. témata jako pochopení problematiky PAS a jejích hlubších souvislostí, řešení náročných situací ve výchově (např. kontakt s dalšími dětmi, komunikace s rodinnými příslušníky, učiteli, zvládání nových situací, doprava v MHD, stravování), zvládání hněvu nebo komunikace v konfliktech, tipy na volnočasové aktivity, práce s motivací, ukázky relaxačních technik, sdílení aktuálních situací a otázek rodičů

Co říkají data?

| Program | Frekvence | Počet účastníků | Celkem intervencí |
|---|-----------|-----------------|-------------------|
| Rodičovská skupina pro rodiče dětí s poruchami autistického spektra | 7 | 8 | 49 |

Co říkají účastníci?

- „Setkání rodičovské skupiny jsou pro mě místem, kde jsou mi schopní naslouchat a pomoci. Je tu příjemné prostředí a cítím se tu dobře, setkám se tu s lidmi v podobné situaci.“
- „Dostala jsem tipy na aktivity a činnosti, které mohu s dětmi dělat, kam chodí ostatní rodiče.“
- „Obohatilo mě to o nové poznatky, snažím se více vžít do světa dítěte.“

Vedoucí skupiny:

Mgr. Pavla Krňávková

Sociální služba je financována v rámci projektu „Zajištění vybraných služeb sociální prevence v Jihomoravském kraji“, reg.č. CZ.1.04/3.1.00/05.00056, který je financován z ESF a státního rozpočtu ČR prostřednictvím OP LZZ.

● Terénní podpora rodiny

Koordinátorka:

Mgr. Zdeňka Rohrerová, zdenka.rohrerova@crsp.cz

V roce 2013 se nám podařilo...

- poskytnout pravidelnou terénní podporu rodiny celkem patnácti rodinám a osmnácti dětem
- spolupracovat s rodiči na rozvoji 8 dětí s poruchou autistického spektra
- ukázat rodičům dětí s ADHD, jakým způsobem mohou s dětmi pracovat a jak se s nimi připravovat na vyučování
- podporovat rodiče z neúplných rodin v jejich výchovném působení na děti

Co říkají data?

| Program | Počet rodin/dětí | Celkem intervencí |
|------------------------|------------------|-------------------|
| Terénní podpora rodiny | 15/18 | 454 |

Co říkají účastníci?

- „Vaše terénní pracovnice je jediná, komu věřím, že syna s autismem zvládne stejně dobře jako já sama. Nebála se jít do různých nových prostor, kam bych si ani já sama bez dlouhodobějšího připravování netroufla syna vzít a perfektně to vždy zvládla.“
- „Jste jediná návštěva, která k nám chodí...“

Terénní pracovníci:

Bc. Markéta Dobiášová
Regina Holíková
Bc. et Mgr. Iva Chlebková
Mgr. Markéta Kukaňová

Mgr. Tereza Mrháková
Mgr. Zdeňka Rohrerová
Bc. Adam Vodička



Ženy

Programy pro seberealizaci a vzdělávání žen každého věku – cvičení a podpora zdravého životního stylu, vzdělávací programy a kurzy.

● Cvičení po porodu pro maminky s malými dětmi, Orientální břišní tance, Taneční mix

Koordinátorka:

Mgr. Irena Chaloupková, irena.chaloupkova@crsp.cz

V roce 2013 se nám podařilo...

- obohatit nabídku tanečních pohybových aktivit o kurz Taneční mix se třemi bloky tanečních stylů, a to latinsko-americké tance, indický tanec a orientální břišní tanec
- rozšířit klientskou základnu kurzu Orientální břišní tance o nové zájemce v kurzu pro začátečníky

Co říkají data?

| Program | Frekvence | Počet účastníků |
|-------------------------------------|------------------|----------------------|
| Cvičení po porodu a s malými dětmi | 2 x 10 lekcí | 21 žen |
| Orientální břišní tance | 2-3 x týdně | 49 žen |
| Orientální večírek | 2 x ročně | 111 účastníků |
| Taneční mix | 2 x 12 lekcí | 15 žen |
| Prázdninové orientální břišní tance | 4 lekce | 16 žen |
| Celkem | 147 lekcí | 212 účastníků |

Lektorky:

Bc. Petra Čížková, DiS.
Vendula Chaloupková
Mgr. Julie Jelínková
Ondřej Kauf

Bc. Tereza Kaufová, DiS.
Michaela Nešporová
Mgr. Jana Vaňková



Seniorky, senioři

V rámci programů pro seniory nabízíme **volnočasové a vzdělávací programy** a **Sociálně aktivizační služby pro seniory**.

● Jazykové kurzy, Trénink paměti, Počítačové kurzy, Internetová klubovna

Koordinátorka:

Mgr. Irena Chaloupková
irena.chaloupkova@crsp.cz

V roce 2013 se nám podařilo...

- navýšit počet kurzů v jednotlivých úrovních z důvodu většího počtu zájemců (90 účastníků – v porovnání s rokem 2012 o 25 lidí více)
- úspěšně zrealizovat nový kurz s názvem Angličtina do kufru, zaměřený na rychlou orientaci v základech anglické konverzace
- přilákat do kurzů angličtiny i muže

Co říkají data?

| Program | Frekvence | Počet účastníků |
|---------------------------------|------------------|-----------------------|
| Jazykové kurzy - němčina | 2 x týdně | 41 |
| Jazykové kurzy - angličtina | 4 x týdně | 90 (77 žen a 13 mužů) |
| Trénink paměti | 1 x týdně | 29 (23 žen a 6 mužů) |
| Trénink paměti - prázdniny 2013 | 5 lekcí | 8 (5 žen a 3 muži) |
| Počítačový kurz od A do Z | 2 x týdně | 52 (44 žen a 8 mužů) |
| Internetová klubovna | 2 x týdně | 38 (32 žen a 6 mužů) |
| Celkem | 352 lekcí | 364 |

Lektorky:

Ing. Marcela Cvachová
Pavla Hudcová
Ing. Jana Jarušková
Iva Langerová

Michaela Nešporová
Mgr. Marie Smolková
Bc. Martina Šebestová

● KLAS – Klub aktivních seniorů Josefská, Kabinet seniorů, Zdravotní cvičení

Koordinátorky:

Mgr. Irena Chaloupková, irena.chaloupkova@crsp.cz

V roce 2013 se nám podařilo...

- úspěšně zrealizovat prázdninové bloky zdravotního cvičení a tréninku paměti, tzn. na sebe navazující termíny kurzů, tak jak je tomu u těchto kurzů i mimo prázdniny
- pro velký zájem rozšířit ve druhém pololetí nabídku zdravotního cvičení o další – dopolední kurz
- výrazně rozšířit a zcela naplnit kapacitu seniorské aktivity KLAS – Klub aktivních seniorů
- rozšířit nabídku klubových aktivit prostřednictvím kurzu pro animátory KLASu o Tanec v sedě – Sitte dans

Co říkají data?

| Program | Frekvence | Počet účastníků |
|-------------------------------|----------------------|-----------------|
| Zdravotní cvičení | 3 - 4 x týdně | 105 |
| KLAS - Klub aktivních seniorů | 1 x týdně (2 hodiny) | 25 |
| Kabinet seniorů | 1 x za 14 dní | 15 |
| Prázdninové cvičení | 5 lekcí | 9 |
| Prázdninový trénink paměti | 5 lekcí | 8 |
| Celkem | 235 lekcí | 162 |

Lektorky:

Mgr. Irena Chaloupková
Mgr. Kateřina Janíčková
Mgr. Karolína Kolářová
RNDr. Miroslav Krejčíř

Iva Kučerová
Michaela Nešporová
Mgr. Libuše Šuleřová
Mgr. Kateřina Vaňková

🎯 Sociálně aktivizační služby pro seniory

Vedoucí služby:

Mgr. Vendula Plačková, vendula.plackova@crsp.cz

Další pracovníci:

Michaela Nešporová, misa.nesporova@crsp.cz

V roce 2013 se nám podařilo...

- zcela nově realizovat terénní program Bok po Boku, díky kterému sociální pracovníci poskytovali osobní setkávání a podporu těm seniorům, kteří se ze zdravotních důvodů nemohli účastnit svých aktivit, koníčků či dalšího společenského života a toužili si ve své samotě popovídat a smysluplně strávit svůj čas ve společnosti druhého člověka
- zakoupit gramofon a gramofonové desky, které našim klientům zpříjemňují společná setkávání
- povzbuzovat, podporovat, motivovat, poradit a být s těmi, kteří potřebovali naši podporu a pomoc

Co říkají data?

| Program | Frekvence | Počet klientů |
|--|--|---------------|
| Senior Klub (v CRSP) | každé úterý a čtvrtek leden–červen září–prosinec | 26 |
| Poradna pro seniory (v CRSP, u klienta v přirozeném prostředí) | dle individuální domluvy | 43 |
| Bok po Boku (u klienta v přirozeném prostředí) | dle individuální domluvy | 8 |
| Prázdninové týdny pro seniory (v CRSP) | červenec–srpen | 22 |

Finančně nás podpořili:

- Ministerstvo práce a sociálních věcí
- Jihomoravský kraj
- Magistrát města Brna
- Nadace Umění pro zdraví



Lektorky, lektoři

Odborné lektorské kurzy nabízíme již více než 12 let. Programy jsou určeny pedagogickým pracovníkům, sociálním pracovníkům, animátorům a koordinátorům služeb pro rodiny.

Lektorský Kurz efektivního rodičovství (KER)

Koordinátorka:

Mgr. Gabriela Vybíralová, gabriela.vybiralova@crsp.cz

V roce 2013 se nám podařilo...

- zrealizovat jeden Lektorský Kurz efektivního rodičovství
- vyškolit skupinu lektorů z ČR a Slovenska (2 manželské páry)
- upořádat dva pokračující semináře pro lektory KER
- vytvořit novou metodiku pro následná setkání pro lektory „Jak vést děti k odpovědnosti“

Co říkají data?

| Program | Frekvence | Počet účastníků |
|-------------------------------------|-----------|-----------------|
| Lektorský KER | 1 | 15 |
| Pokračující seminář pro lektory KER | 2 | 28 |

Publikace a média:

- www.efektivnirodicovstvi.cz

Lektoři:

Mgr. Michaela Širůčková, Ph.D.

Mgr. Miroslava Štěpánková, Ph.D.

Vzdělávání dobrovolníků pro práci se seniory – projekt Dobrovolnictví seniorů

Koordinátorky:

Ing. Marcela Cvachová, marcela.cvachova@crsp.cz

Dana Žižkovská, dana.zizkovska@crsp.cz

V roce 2013 se nám podařilo...

- zrealizovat přednášku pro studenty FSS MUNI Brno v semináři Mezigenerační dialog
- uspořádat čtyři vzdělávací semináře pro seniory-animátory Klubu aktivních seniorů
- zakoupit aktivizační pomůcky pro další fungování svépomocných skupin seniorů

Co říkají data?

| Program | Frekvence | Počet účastníků |
|-----------------------|-----------|-----------------|
| Počítačová gramotnost | 2 | 14 |
| Finanční gramotnost | 2 | 9 |

Publikace a média:

- internetové stránky www.crsp.cz/Projekty

Lektoři:

Ing. Marcela Cvachová

Dana Žižkovská



Tento projekt byl podpořen z veřejné sbírky obchodů Nadace Veronica.

● Odborné cvičitelské kurzy pro pedagogy a lektory

Koordinátorka:

Dana Chaloupková, dana.chaloupkova@crsp.cz

V roce 2013 se nám podařilo...

- zrealizovat celkem 12 odborných cvičitelských kurzů, z toho 2 se konaly externě mimo Brno
- na odborných kurzech vyškolit celkem 230 osob, z toho 5 osob ze zahraničí; účastníci přijeli ze 79 měst z celé ČR a ze 4 měst Slovenské republiky; kurzů se účastnili jak soukromé osoby, tak i zaměstnanci z 54 různých organizací, z toho 3 ze zahraničí (Slovensko)
- vydat metodické brožury ke kurzům Metodika cvičení rodičů s dětmi a Metodika pohybových her s kojenci a batolaty
- díky výpovědím účastníků se přesvědčit o spokojenosti jak s náplní kurzů, tak i s jejich vedením

Co říkají data?

| Program | Frekvence | Počet účastníků |
|--|-----------|-----------------|
| Metodika cvičení rodičů s dětmi | 4 | 84 |
| Metodika pohybových her s kojenci a batolaty | 5 | 99 |
| Inspirace hravou tělesnou výchovou I. | 1 | 17 |
| Inspirace hravou tělesnou výchovou II. | 1 | 14 |
| Inspirace hravou tělesnou výchovou III. | 1 | 16 |
| Celkem | 12 | 230 |

Lektorky:

Mgr. Zita Křiváková

Bc. Eva Růžičková

JUDr. Lenka Sazečková

Mgr. Dana Skřičková





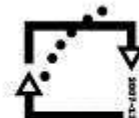
evropský
sociální
fond v ČR



EVROPSKÁ UNIE



MINISTERSTVO ŠKOLSTVÍ,
MLÁDEŽE A TĚLOVÝCHOVY



OP Vzdělávání
pro konkurenceschopnost

INVESTICE DO ROZVOJE VZDĚLÁVÁNÍ

● Lektorský Everest

Koordinátorka:

Mgr. Gabriela Boková, gabriela.bokova@crsp.cz

V roce 2013 se nám podařilo...

- odstartovat projekt Lektorský Everest, který komplexně řeší zvyšování kvalifikace lektorů dalšího vzdělávání v JMK zaměřených na práci s pěstouny, příslušníky rodin v obtížných životních situacích a na lektory, kteří pracující s běžnými rodinami nebo širokou veřejností pomocí vzdělávání lektorů

Projekt dále nabízí mimořádnou možnost i dalším lektorům zmapovat svůj aktuální lektorský potenciál pomocí moderní diagnostiky a prostřednictvím lektorského Development centra a rozvíjet cíleně své další lektorské dovednosti, což povede ke zvýšení konkurenceschopnosti lektorů.

Hlavním cílem projektu je zvýšení kvalifikace a konkurenceschopnosti lektorů dalšího vzdělávání z řad různých organizací - komerčních, neziskových či příspěvkových.

Dílčími cíli projektu jsou:

- podpora nabídky dalšího vzdělávání v Jihomoravském kraji,
- vytvoření komplexního a inovativního vzdělávacího systému,
- vytvoření a rozšiřování moderních způsobů výuky (např. využití development centra).

Co říkají data?

| Program | Frekvence | Počet účastníků |
|---------------------|-----------|-----------------|
| Škola lektorů | 1 | 10 |
| Development centrum | 4 | 46 |

Lektoři:

Mgr. Martin Bušina

Ing. Magdalena Černá

Mgr. Kateřina Geislerová

PhDr. Vladimír Jelen

Partner projektu zajišťující odbornou část je vzdělávací a poradenská společnost Facilita CZ. Lektorský Everest je financován z ESF prostřednictvím OP VK a ze státního rozpočtu ČR a je realizován v období září 2013–květen 2015.



Veřejnost

Programová nabídka akcí pro nejširší veřejnost bez omezení věku a příslušnosti k cílové skupině.

● Kurzy první pomoci

Koordinátorka:

Dana Čahloupková, dana.chaloupkova@crsp.cz
Marta Ilievová, DiS., marta.ilievova@crsp.cz

V roce 2013 se nám podařilo...

- zrealizovat Kurzy první pomoci dětem pro různé cílové skupiny, vybavit je metodickými pomůckami a figurínami pro praktický nácvik kardiopulmonální resuscitace a metodickými brožurami pro účastníky kurzů
- uspořádat 3 kurzy První pomoci dětem pro pedagogy a lektory, 4 základní a 4 pokračovací kurzy První pomoci dětem určené babičkám a rodičům z projektu Trojlístek a 1 základní kurz pro pěstounské rodiny
- poskytnout vzdělání v rámci kurzů první pomoci dětem celkem 106 osobám

Co říkají data?

| Program | Frekvence | Počet účastníků |
|--|-----------|-----------------|
| Úrazy a první pomoc dětem pro pedagogy a lektory | 3 | 31 |
| První pomoc dětem I. – základní kurz | 5 | 38 |
| První pomoc dětem II. – pokračovací kurz | 4 | 37 |
| Celkem | 12 | 106 |

Lektoři:

MUDr. Hana Levíčková
MUDr. Marie Trmačová

● Diecézní pouť rodin

Koordinátorka:

Ing. Alice Matůšková, alice.matuskova@crsp.cz

V roce 2013 se nám podařilo...

- uspořádat 31. srpna 2013 již 10. ročník Diecézní pouti rodin ve Žďáře nad Sázavou, která se stala tradičním setkáním rodin a jejich členů všech věkových kategorií
- připravit návštěvníkům zajímavý program navazující na úvodní mši svatou: vystoupení divadelního souboru Já to jsem Víti Marčička juniora, tvořivé dílny pro rodiče a děti, Cyrilometodějskou zahradu s programem pro děti, vystoupení Scholy žďárských farností, přednášku PhLic. Kateřiny Lachmanové, Th.D. na téma Milosrdenství v rodinných vztazích, poradenství organizace CENAP na téma Metody přirozeného plánování rodičovství, deskové hry, origami a středověké válčení pro rodiče s dětmi, prohlídky muzeí a baziliky

Co říkají data?

| Program | Počet účastníků | Spolupracovníci a dobrovolníci |
|-------------------------|-----------------|--------------------------------|
| 10. Diecézní pouť rodin | 1200 | 67 |

Diecézní pouť rodin podpořily:

Kraj Vysočina, Město Žďár nad Sázavou, KINSKÝ Žďár a.s., společnost KOUS

Projekty Centra pro rodinu a sociální péči

Family Point – místo pro rodinu



Family Point je místo pro rodinu, které umožňuje péči o malé děti a zprostředkovává informace na podporu rodinného života.

Koordinátorka:

Mgr. Kateřina Szczepaniková, katerina.szczepanik@crsp.cz
Bc. Veronika Doležalová DiS., veronika.dolezalova@crsp.cz

V roce 2013 se nám podařilo...

- uspořádat odborný seminář služby Family Point, kterého se zúčastnilo 42 osob
- otevřít první kontaktní Family Point v Havlíčkově Brodě v rámci projektu „Žijeme a pracujeme na Vysočině“
- Otevřít nové základní Family Pointy v Pozořicích a ve Veselí nad Moravou
- založit facebookový profil JMK Family Point
- díky finanční podpoře Nadace Veronica pořídit na Family Point Josefská nové, dřevěné hračky; autíčka, kačenky a myšky vyrobili zaměstnanci s mentálním handicapem občanského sdružení V růžovém sadu v Ořechově u Brna
- Zapojit se do neziskové konference TEDx v Brně
- zúčastnit se společenského večera pro rodiče-cizince žijící v Brně a okolí, který organizovalo Brno Expat Centre a prezentovat tam aktivity CRSP
- uspořádat úspěšnou akci v rámci Brněnských dnů pro zdraví – přednášku „Syndrom vyhoření v mateřství“, na kterou přišlo 20 žen

Co říkají data?

| Program | | Počet účastníků |
|-----------------------------------|-----------------------------------|-----------------|
| Akce Family Pointu | frekvence 1 × 14 dní | 101 / rok |
| Zprostředkování poradenství na FP | 16 klientů měsíčně | |
| Kariérové poradenství | 3 klienti měsíčně | |
| Webové stránky www.familypoint.cz | průměrně 2 670 návštěvníků / měs. | |
| Webové stránky jmk.familypoint.cz | průměrně 718 návštěvníků / měs. | |
| Počet FP v Brně v roce 2013 | 30 | |
| Počet FP v JMK v roce 2013 | 23 | |

Co říkají účastníci? Z Návštěvní knihy Family Pointu:

- 8. 3. 2013: „Moc děkujeme za krásné a čisté prostředí pro miminka. Děkuji.“
- 20. 6. 2013: „Děkujeme za skvělé zařízení, využijeme občas k najezení, nakojení, přebalení. Praha by se mohla inspirovat.“
- 25. 9. 2013: „Konečně něco pro mimina, kde si mohou maminky se svými dětmi zastavit na přebalení a jídlo. Je to v klidu a v pohodě. Jsme moc spokojené. Jitka a Sofia“

Lektoři:

Blanka Čermáková, porodní asistentka,
agentura Větrník
Mgr. Petra Michalová, pracovnice Národního
centra pro rodinu

Mgr. Milena Mikulková, sociální pedagožka,
vztahové a výchovné poradenství
MUDr. Hana Levíčková, laktiční poradkyně
MUDr. Lucie Sedláčková, dětská lékařka

Projekt je realizován za finanční podpory Magistrátu města Brna a Jihomoravského kraje.

Trojlístek – sblížení tří generací



sblížení tří generací

Projekt Trojlístek zprostředkovává kontakt mezi náhradními babičkami a rodinami s dětmi. Jeho cílem je usnadnění návratu na trh práce pro rodiče a současně vytvoření pracovních příležitostí pro nezaměstnané ženy.

Doba realizace projektu:
1. 5. 2012–31. 5. 2014

Koordinátorka:

Mgr. Gabriela Vybíralová, gabriela.vybiralova@crsp.cz

V roce 2013 se nám podařilo...

- uzavřít 65 fungujících partnerství (rodina – babička)
- uskutečnit 14 seminářů pro rodiny i „náhradní babičky“, celkem podpořeno 152 účastníků projektu
- realizovat 3 společné akce pro rodiny i babičky: plavba na parníku, seminář na téma „Mezigenerační dialog“ a vyrábění adventních věnců
- vytvořit informační brožurku Trojlístku
- uskutečnit 5 pracovních cest do vídeňské organizace Oma Dienst
- zprovoznit software k propojování partnerství rodina – náhradní babička
- vytvořit metodiku Trojlístku
- zrealizovat konferenci „Napříč generacemi“ v hotelu Continental Brno, které se účastnilo 118 účastníků
- představení zahraničního partnera Oma Dienst na konferenci „Napříč generacemi“

Co říkají data?

| Program | Počet | Počet účastníků |
|--|----------|-----------------|
| Trojlístek – pohovory se zájemci | 1x týdně | 148 |
| Trojlístek – školení babiček | 8 | 72 |
| Trojlístek – workshopy pro rodiče | 6 | 80 |
| Trojlístek – společné akce rodin a babiček | 3 | 146 |

Publikace a média:

- Bulletin Ženy 50+, číslo 1/2013
- Bulletin Ženy 50+, číslo 4/2013
- Události ČT, Česká televize, program ČT1, ČT24, 2. 11. 2013, 25. minuta
- Sama doma, Česká televize, program ČT1, 3. 5. 2013
- Křesťanský magazín, Česká televize, program ČT2, 10. 2. 2013, 5. minuta
- Plavba na parníku, 8. 9. 2013, YouTube: <http://www.youtube.com/watch?v=iFMXHpqIbc4>

Lektoři:

Ing. Marcela Cvachová
Monika Janečková
MUDr. Hana Levíčková
PhDr. Miroslava Štěpánková, Ph.D.

MUDr. Marie Trmačová
Mgr. Jana Vaňková
Mgr. Kateřina Vaňková



evropský
sociální
fond v ČR



EVROPSKÁ UNIE



MINISTERSTVO ŠKOLSTVÍ,
MLÁDEŽE A TĚLOVÝCHOVY



OP Vzdělávání
pro konkurenceschopnost

INVESTICE DO ROZVOJE VZDĚLÁVÁNÍ

Prohlubování klíčových kompetencí pedagogů, jiných odborníků a rodičů jako podpora úspěšného vzdělávání dětí se syndromem ADHD



Projekt poskytuje vhodnější podmínky pro vzdělávání a vývoj dětí se syndromem ADHD v Jihomoravském kraji skrze informovanost a posílení kompetencí klíčových osob v životě dítěte s ADHD.

Doba realizace projektu:
23. 4. 2012–28. 2. 2015

Koordinátorky:

Mgr. Bc. Petra Kuhejdová Halířová, petra.halirova crsp.cz (věcná koordinátorka projektu a koordinátorka asistentů)

Mgr. Zuzana Masopustová, Ph.D., zuzana.masopustova crsp.cz (metodička projektu)

V roce 2013 se nám podařilo...

- zahájili v září akreditovaný kurz „Specifika práce s dětmi s ADHD a jejich rodinami“, který je věnován problematice komplexní péče o rodiny dětí se syndromem ADHD; kurz o rozsahu 154 hodin bude ukončen v dubnu 2014
- uskutečnit první běh akreditovaného kurzu „Podpora dětí se syndromem ADHD ve školním a předškolním věku“, rozsah kurzu je 42 hodin, v roce 2014 bude realizován ještě dvakrát
- uspořádat první běh kurzu „Kurz o vedení skupinové práce – rodičovská skupina“ v rozsahu 16 hodin; kurz rovněž proběhne ještě dvakrát v průběhu roku 2014
- i nadále pokračovat ve spolupráci s 10 asistenty dětí se syndromem ADHD v sedmi partnerských školách, na nichž asistence probíhá; jedná se o MŠ Amerlingova, ZŠ Horácké nám., ZŠ Jana Babáka, ZŠ Křídlovická, ZŠ Kuldova, ZŠ Masarova a ZŠ Lomnice u Tišnova
- začít nabízet psychologické poradenství i rodinám, které nejsou zapojeny v projektu

Co říkají data?

| | |
|-----------------------------------|----|
| Počet dětí v projektu | 10 |
| Počet asistentů | 10 |
| Počet škol zapojených do projektu | 7 |

| Program | Termín konání | Počet účastníků |
|---|----------------------|-----------------|
| Kurz Specifika práce s dětmi s ADHD a jejich rodinami | zahájeno v září 2013 | 18 |
| Kurz Podpora dětí se syndromem ADHD ve školním a předškolním věku | září–listopad 2013 | 17 |
| Kurz o vedení skupinové práce – rodičovská skupina | 9. a 16. 10. 2013 | 16 |

INVESTICE DO ROZVOJE VZDĚLÁVÁNÍ

Publikace a média:

- Vlna z Brna, BTV Brněnská televize, prezentace projektu, 6. 2. 2013
- více informací o projektu na www.neklidne-deti.cz

Lektoři:

Mgr. Karel Barták
Ing. Marcela Cvachová
Bc. Markéta Dobiášová
Mgr. Martina Hájková
Bc. Et Mgr. Iva Chlebková
Mgr. Pavel Kráčmer, Dis.
Jolana Kořínková Nussbaumová
Doc. PhDr. Lenka Lacinová, Ph.D.
Mgr. Olga Malá

Bc. Ludmila Marčíšová
Mgr. Zuzana Masopustová, Ph.D.
Mgr. Ondřej Mikauš
Mgr. Milena Mikulková
Mgr. Tereza Mrháková
Michaela Nešporová
Mgr. Šárka Oplatková
Petra Škrdlíková
Zuzana Wagnerová



● Nadační fond Krok za krokem

Projekt je určen pro podporu dětí a rodin v těžké situaci, kdy stát a jiné instituce nemají klíč k řešení nebo se pomoc neúměrně prodlužuje vzhledem k naléhavosti situace. Realizovaná pomoc je vždy výsledkem spolupráce nadačního fondu, odpovědných institucí a dárců. Tak je zabezpečen dlouhodobý efekt pomoci.

Cíle projektu:

- Podpora talentovaných dětí ze sociálně znevýhodněných rodin – umožnit rozvinutí schopností dítěte, které v důsledku umožní rozvoj osobnosti a v budoucnu dobré pracovní zařazení. Důležitým faktorem je i budování pevného zájmu dítěte a účelné trávení volného času, které jsou prevencí poruch chování a kriminality.
- Podpora dospívajících (sociálně znevýhodněných a handicapovaných) – příspěvky na kurzy a jiné formy vzdělávání, které umožní uplatnění u konkrétního zaměstnavatele.
- Podpora sociálně slabých rodin v momentální tíživé situaci – tento druh podpory směřuje ke konsolidaci rodiny, která je v krizové situaci.

Koordinátorka:

Mgr. Pavla Pilerová

Co říkají data?

| Krok za krokem 2013 | Počet adresných pomoci | Podpora v Kč |
|---------------------|------------------------|--------------|
| | 30 | 239 000 |

Zpětná vazba...

- *„Dovolte, abych Vám touto cestou vřele poděkovala za proplacení kroužku mých dětí, čímž jste mě uchránili před případnou zadlužeností a přispěli jste ke klidné atmosféře našeho domova.“*

● CRSP se v roce 2013 svými akcemi pro veřejnost zapojilo do řady programů a kampaní:

- Národní týden manželství
- Mezinárodní den rodiny
- Týden pro rodinu
- Mezinárodní den matek
- Mezinárodní den dětí
- Mezinárodní den otců
- Mezinárodní den seniorů
- Světový týden respektu k porodu
- Brněnské dny pro zdraví
- Brněnské dny bez úrazů
- Týden sociálních služeb

Centrum pro rodinu a sociální péči Vysočina



Základem činnosti CRSP Vysočina jsou služby pro rodiče s dětmi.

Činnost je realizována v rámci prarodinných aktivit, což jsou vzdělávací a jednorázové aktivity pro rodiče s dětmi a v rámci poskytování sociálně aktivizačních služeb pro rodiny s dětmi.



● Vzdělávací a volnočasové aktivity pro rodiče s dětmi

Vzdělávací a volnočasové aktivity CRSP Vysočina jsou zaměřeny na ženy po porodu, rodiče na rodičovské dovolené i zaměstnané rodiče, prarodiče, děti, které nenavštěvují předškolní zařízení, předškolní děti, školní mládež.

Nabídku tvoří klubové vzdělávací a volnočasové programy pro rodiče s dětmi, volnočasové aktivity pro děti a mládež, odborné přednášky a kurzy pro rodiče s možností krátkodobé hlídání dětí během vzdělávacích programů.

Jedná se o soubor aktivit zaměřený na podporu prevence sociálního vyloučení, vzdělávání a posilování rodičovských kompetencí především rodičů předškolních dětí z Jihlavy a blízkého okolí. Nabídka poskytovaných služeb je tvořena na základě stoupající poptávky uživatelů.

V roce 2013 se nám podařilo (klubová činnost v klubech Jihlava a Třešť)...

- **Batolátka** – program pro miminka s rodiči, říkanky, povídání, zpívání, mazlení, cvičení, minipohádka
- **Kluby dětí** – určeny pro rodiče s dětmi; program klubů je zaměřen na rozvojové hry a aktivity vhodné pro správný vývoj schopností dětí
- **Cvičení pro rodiče s dětmi** – cvičení se spoustou pomůcek (míč, padák, obruče, tyče, šátky, ale i vařečky, plechovky atd.) doprovázené rozličnými říkadly a písničkami
- **Keramika** – otevřená dílna pro rodiče a děti
- **Klub Ovečky** – poznávání Božího stvořitelského díla a Boží lásky k lidem
- **Klub Zvonečky** – zpěvem vyjádřené díky, prosby a radost z každého dne
- **Tvoření** – vyrábění z různých materiálů pomocí různých technik pro radost dětí i rodičů
- **Zpěváčci** – společné zpívání dětí a rodičů za použití rekvizit a jednoduchých hudebních nástrojů
- **Otevřená herna** – setkání a sdílení se s ostatními maminkami, kontakt dětí s novými kamarády a s novým prostředím
- **Hlídání dětí** – služba rodičům, kteří se účastní vzdělávacích programů v CRSP Vysočina
- **Kurz efektivního rodičovství** – výchovný přístup založený na principu spolupráce a zodpovědnosti
- **Rodiče rodičům** – otevřené setkání rodičů dvou až tří generací, při kterém probíhá vzájemné sdělování, předávání zkušeností, vysvětlení postojů a názorů

- **Odborné přednášky, besedy** – setkání otevřené skupiny rodičů; cílem je umožnit rodičům zapojení do debaty o aktuálních problémech, které mají vliv na rodinu a její fungování

Co říkají data?

| Program | Frekvence | Počet realizací | Celkem účastníků |
|----------------------------|--------------|-----------------|------------------|
| Batolátka | 1 x týdně | 36 | 981 |
| Klub dětí | 5 x týdně | 183 | 4 361 |
| Cvičení | 2 x týdně | 66 | 891 |
| Keramika | 1 x týdně | 39 | 550 |
| Keramika pro dospělé | 1 x měsíčně | 10 | 93 |
| Klub Ovečky | 1 x týdně | 30 | 345 |
| Klub Zvonečky | 1 x týdně | 18 | 306 |
| Tvoření | 2 x týdně | 33 | 272 |
| Zpěváčci | 2 x týdně | 43 | 690 |
| Otevřená herna | 1 x týdně | 39 | 347 |
| Kurz efektivní rodičovství | 2 x ročně | 14 | 15 |
| Rodiče rodičům | nepravidelně | 2 | 28 |
| Odborné přednášky | nepravidelně | 8 | 151 |
| Besedy | 1 x týdně | 22 | 517 |
| Účastníků celkem | | | 9 547 |

Jednorázové aktivity

Jednorázové aktivity doplňují program CRSP Vysočina nabídkou společenských a kulturních akcí pro rodiny s dětmi a širokou veřejnost v Jihlavě, Třešti a okolí. V rámci těchto aktivit je realizován i letní příměstský tábor.

V roce 2013 se nám podařilo:

- **Výtvarné dílny** – ve spolupráci s římskokatolickou farností v Třešti
- **Kostel sv. Kateřiny** – vzdělávací program pro MŠ a ZŠ z Třeště
- **Hurá na prázdniny** – zábavné odpoledne pro děti pořádané městem Třešť, MAS Třešťsko a Sdružení rodičů při ZŠ Třešť
- **Příměstský tábor** – pro školní děti na téma cesta kolem světa uskutečněný v provozovně Třešť;
- **Jednorožné rožnění „Senohraní“** – městská slavnost v Třešti
- **Kostel sv. Martina** – vzdělávací program pro MŠ a ZŠ z Třeště
- **Koncert rodin v Třešti** – ve spolupráci s ZUŠ Třešť
- **Předadventní světélkování** – tradiční adventní tvoření pro rodiny s dětmi

Co říkají data?

| Program | Termín realizace | Celkem účastníků |
|----------------------------|------------------|------------------|
| Výtvarné dílny | 28. 3. a 14. 12. | 63 |
| Kostel sv. Kateřiny pro MŠ | 26. 4. | 172 |
| Kostel sv. Kateřiny pro ZŠ | 7. 6. | 210 |
| Hurá na prázdniny | 21. 6. | 60 |
| Příměstský tábor | 15.–19. 7. | 16 |
| Jednorožné rožnění | 14. 9. | 170 |
| Kostel sv. Martina | 8. 11. | 250 |
| Koncert rodin | 20. 11. | 100 |
| Předadventní světélkování | 23. 11. | 150 |
| Celkem účastníků | | 1 191 |

● Sociálně aktivizační služby pro rodiny s dětmi

Smyslem jejich poskytování je rozvíjení osobnostních a rodičovských kompetencí rodičů tak, aby byly umožněny co nejlepší podmínky pro vývoj dítěte a život rodiny. Snahou je pomoci rodičům pojmenovat a uchopit jejich problémy, společně hledat řešení a naučit je zvládnout jejich životní situaci vlastními silami. Služba usiluje o podporu rodin a předcházení sociálního vyloučení pomocí individuální i skupinové práce.

Programy sociálně aktivizačních služeb:

- **Neposeda** pro rodiče neklidných dětí
- **Sami doma** pro rodiče pečující o dítě bez partnera a osamělým těhotným ženám
- **Sociální asistence** rodinám v tíživé situaci

Nabídka programů Neposeda:

- **Rodičovská skupina** – uzavřená skupina rodičů, kteří si mohou na pravidelných setkáních vyměňovat své zkušenosti; skupina probíhá formou diskuse mezi rodiči a odborníky
- **Dětská skupina** – na uzavřenou skupinu dochází děti společně s rodiči; cílem je upevnění vzájemného vztahu formou her a podpora společného trávení volného času; program nabízí rodičům návody, které mohou využít při výchově a pro zlepšení vztahu s dětmi
- **Terénní služba** – poskytuje se v místě bydliště rodiny; zaměřuje se na pomoc rodičům při rozvoji sociálních schopností dítěte, poradenství, výchovné a vzdělávací činnosti; terénní pracovník dochází do rodiny pravidelně jednou týdně
- **Individuální schůzky** – schůzky zaměřené především na poradenství, pojmenování a hledání řešení problémů

Nabídka programů Sami doma:

- **Besedy s diskusí** – na téma výchova dítěte jedním rodičem; besedy jsou určené všem, kteří hledají informace a odpovědi na své otázky
- **Klub rodičů** – uzavřená skupina rodičů, kteří jsou na výchovu dětí sami nebo se tak cítí a chtějí se setkat s rodiči ve stejné situaci; klub je zaměřen na posílení sebedůvěry, zvládnutí zátěžových situací a podporu rodičovských kompetencí při výchově jedním rodičem
- **Klub dětí** – uzavřená skupina rodičů a dětí je zaměřená na rozvoj sociálních dovedností, zapojení dítěte do kolektivu, posílení vztahu mezi rodičem a dítětem, spolupráci dětí a rodičů
- **Terénní služba** – poskytuje se v místě bydliště rodiny; zaměřuje se na pomoc rodičům při rozvoji sociálních schopností dítěte, které rodič s dětmi potřebuje rozvíjet, poradenství, výchovné a vzdělávací činnosti, zlepšení komunikace mezi rodičem a dětmi, pomoc při péči o dítě
- **Individuální schůzky** – schůzky zaměřené především na poradenství, pojmenování a hledání řešení problémů

Program Sociální asistence

Služba je určena pro rodiny s dětmi, které potřebují podporu. Služba je určena rodičům s dětmi od narození do 15 let.

Program poskytuje rodinám v tíživé situaci:

- podporu v péči o dítě, rozvoj dovedností dítěte, zlepšení komunikace v rodině,
- pomoc při jednání na úřadech, ve škole, u lékaře apod.,
- možnost využít individuální schůzky nebo terénní služby v místě bydliště rodiny.

Pracovníci CRSP Vysočina:

| | |
|------------------------|----------------------------------|
| Ing. Slávka Dokulilová | ředitelka CRSP Vysočina |
| Bc. Helena Pokorná | administrativní pracovnice |
| Pavla Kazdová | pastorační asistentka |
| Bc. Zuzana Nováková | pastorační asistentka |
| Renata Jakoubková | pastorační asistentka |
| Jana Duchanová | kluby Třešť |
| Bc. Jana Netřebská | kluby Jihlava |
| Mgr. Marie Palánová | jednorázové aktivity |
| Marie Bastlová | jednorázové aktivity |
| Bc. Lenka Neckářová | sociální pracovnice |
| Patricia Kondrlová | pracovnice v sociálních službách |
| Lenka Ďásková, DiS. | sociální pracovnice |
| Jaroslava Fialová | pracovnice v sociálních službách |

Lektoři a dobrovolní spolupracovníci

| | |
|-------------------------|-----------------------------|
| Miroslava Huková | cvičení pro rodiče s dětmi |
| Mgr. Petra Michalová | rodičovské vzdělávání |
| Mgr. Taťána Brhlíková | muzikoterapie |
| Mgr. Lucie Poláková | arteterapie |
| PhDr. Věra Trávníková | dětské a rodičovské skupiny |
| Mgr. Klára Neuwirthová | dětské a rodičovské skupiny |
| Mgr. Terezie Štokrová | rodičovské skupiny |
| Mgr. Gabriela Šterclová | terénní služba |
| Mgr. Petra Antonů | rodičovské besedy |
| Pavel Vitešník | správa webových stránek |

Hospodaření CRSP v roce 2013

| Výnosy (v tis. Kč) | | |
|---|---|---------------|
| Příjmy od klientů | | 1 557 |
| Dotace | | 10 549 |
| z toho | Evropský sociální fond OP LZZ | 1 616 |
| | Evropský sociální fond OP VK | 3 814 |
| | Ministerstvo práce a sociálních věcí | 2 704 |
| | Jihomoravský kraj | 370 |
| | Kraj Vysočina | 600 / 765 |
| | Magistrát města Brna, Odbor zdraví | 695 |
| | Magistrát města Brna, Odbor sociální péče | 80 |
| | Magistrát města Brna, Odbor školství | 22 |
| | Město Jihlava | 120 |
| | Město Žďár nad Sázavou | 10 |
| | Město Třešť | 20 |
| | Úřad práce | 328 |
| | KOUS Vysočina | 5 |
| Individuální projekt | | 2 219 |
| Nadace (Veronica, Společně, o.p.s., Umění pro zdraví) | | 625 |
| Dary | | 344 |
| Úroky, kurzové zisky | | 8 |
| Jiné | | 149 |
| Výnosy celkem | | 15 451 |

| Náklady (v tis. Kč) | | |
|---------------------|--|-------|
| Materiál celkem | | 711 |
| z toho | Drobný hmotný majetek | 230 |
| | Drobný nehmotný majetek | 14 |
| | Materiál | 220 |
| | Potraviny, občerstvení | 43 |
| | Kancelářské potřeby | 168 |
| | Knihy, tiskoviny | 22 |
| | IP Nákup výp.techniky | 0 |
| | IP Nákup jiného zařízení | 0 |
| | IP Spotřební zboží a provozní materiál | 14 |
| | IP Přímá podpora – jiné náklady | 0 |
| Služby celkem | | 3 040 |
| z toho | Poštovné | 27 |
| | Telefony | 106 |
| | Právní a ekonomické služby | 681 |
| | Kopírování, tisk, grafické služby | 119 |
| | Ubytování, stravné | 15 |
| | Nájemné | 933 |
| | Ostatní služby, úklid | 601 |
| | Přednášky, realizace kurzů | 3 |
| | Školení a kurzy (pro zam.) | 454 |
| | IP Telefon, fax, poštovné | 4 |
| | IP Jiné náklady | 2 |
| | IP Vedení účetnictví | 68 |
| | IP Vzdělávání pracovníků | 4 |
| | Nedaňová služba | 23 |

| | | |
|--|---------------------------------------|---------------|
| Mzdové náklady | | 10 098 |
| z toho | Hrubé mzdy zam.HPP | 5 272 |
| | Hrubé mzdy DPČ | 1 161 |
| | Hrubé mzdy DPP | 1 466 |
| | Odvody SP – zam. | 1 307 |
| | Odvody ZP – zam. | 471 |
| | Sociální pojištění (náhrada za nemoc) | 24 |
| | Odvody soc. – DPČ | 294 |
| | Odvody zdravotní – DPČ | 103 |
| Ostatní náklady | | 1 292 |
| z toho | Energie | 600 |
| | Opravy | 13 |
| | Cestovné | 162 |
| | Reprezentace | 9 |
| | Jiné | 508 |
| Náklady celkem | | 15 141 |
| Hospodářský výsledek po zdanění (v tis. Kč) | | 310 |

Za veškeré ekonomické služby a pečlivé vedení účetnictví děkujeme firmě Ing. Marie Kozlové.

Nešlo by to bez lidí...



Zaměstnanci CRSP v roce 2013

Mgr. Gabriela Boková
Ing. Marcela Cvachová
Bc. Veronika Doležalová
Ing. Lenka Havrlantová
Dana Chaloupková
Mgr. Irena Chaloupková
Bc. et Mgr. Iva Chlebková
Marta Ilievová DiS.
Monika Janečková
Přemysl Jeřábek
Mgr. Karolína Kolářová
Milana Konečná
Mgr. Blanka Krotká

Mgr. Jitka Křečková, DiS.
Mgr. Petra Kuhejdová-
Halířová
Hana Lokosová
Ing. Jana Loukotová
Bc. Ludmila Marčíšová
Mgr. Zuzana Masopustová
Ing. Alice Matúšková
Mgr. Tereza Mrhálková
Michaela Nešporová
Jan Odvářka
Marcela Ondrůjová
Mgr. Vendula Plačková

Bc. Adéla Pukýšová
Mgr. Zdenka Rohrerová
Mgr. Martina Slouková
Mgr. Kateřina
Szczepaniková
Petra Škrdlíková
Mgr. Jana Vaňková
Mgr. Kateřina Vaňková
Mgr. Gabriela Vybíralová
Jindra Wojtková
Dana Žižková

Pracovníci na DPČ v roce 2013

Bc. Michal Dess
Bc. Veronika Doležalová
Bc. Lenka Havrlantová
Alena Chylíková
Mgr. Kateřina Jírů
Veronika Kolářská

Jolana Kořínková
Nussbaumová
Mgr. Martina Kotková
Mgr. Petra Kuhejdová
Halířová
Mgr. Olga Malá
Mgr. Lenka Mráková

Radka Pavelková
Tereza Poláková
Mgr. Eva Ryšavá
Lucie Sobotková
JUDr. Irena Spitzová
Bc. Eliška Svobodová
Zuzana Wagnerová

Naši spolupracovníci v roce 2013

| | | |
|---|--|---|
| Doc. PhDr. Stanislav Balík Ph.D. Martin Bárány Mgr. Karel Barták Bc. Jana Bedřichová, RPA Bc. Eva Brůžičková MUDr. Ivana Čadková Mgr. Jitka Čechová Petra Čížková, DiS Markéta Dobiášová Petra Fuchsová Jana Grígarová Mgr. Martina Hájková Bc. Zuzana Hartmanová Bc. Lenka Havrlantová Vratislav Hnátek Regina Holíková Vlasta Horáková Pavla Hudcová Vendula Chaloupková Mgr. Irena Chaloupková Marie Chaloupková Mgr. Jarmila Janáčková Mgr. Karolína Janatová Mgr. Kateřina Janíčková Mgr. Julie Jelínková Mgr. Miloslava Kameníková Mgr. Hana Karberová Ondřej Kauf Bc. Tereza Kaufová, DiS. Ladislav Kinc Mgr. Markéta Klímová Bc. Hana Kolářová Mgr. Karolína Kolářová Silvie Konečná | P. Mgr. Ing. Pavel Konzbul, Dr. Mgr. Jana Kopecká Jolana Kořínková- Nussbaumová Mgr. Helena Kovaříková Pavel Kráčmer Tereza Krahulová Vendula Králová Romana Kramná Marie Krchňáková Mgr. Pavla Krňávková Mgr. Zita Křiváková S. M. Mgr. Mgr. Dominika Hana Kubíková, OP Iva Kučerová Mgr. Markéta Kukaňová doc. Mgr. Lenka Lacinová, Ph.D. Bc. Petra Lacinová PhLic. Kateřina Lachmanová, ThD. Iva Langerová MUDr. Hana Levíčková Bc. Dagmar Lovecká Mgr. Olga Malá PhDr. Radomír Malý Monika Martonová Mgr. Petra Michalová Mgr. Ondřej Mikauš Mgr. Milena Mikulková MUDr. Martina Milionová Veronika Mojžíšová Mgr. Aleš Neusar, Ph.D. Mgr. David Oplatek Mgr. Šárka Oplatková Petra Oppeltová | Prof. PhDr. Petr Osolsobě, Ph.D. Mgr. Radka Pašová Hana Pešatová Lucie Pokojová Tereza Poláková Bc. Vendula Poncová Mgr. Pavel Pospíšil Veronika Rájecká JUDr. Lenka Sazečková R. D. ThLic. Martin Sedloň Mgr. Ilona Skotálková Mgr. Dana Skříčková Marie Slezáková Mgr. Marie Smolková JUDr. Irena Spitzová Mgr. Libuše Stará Mgr. Luděk Strašák, Ph.D. Jana Sušánková Bc. Martina Šebestová R. D. ThLic. Petr Šikula Mgr. Pavla Šimková Prof. Květoslav Šipr PhDr. Miroslava Štěpánková, Ph.D. Eva Tichomirovová MUDr. Marie Trmačová Mgr. Jana Vaňková Denisa Veselková Bc. Adam Vodička Zuzana Wagnerová Karla Změlíková Bc. Hana Zuntová Lukáš Zvonek |
|---|--|---|

Praxe studentů v roce 2013

Studentskou praxi v Centru pro rodinu a sociální péči absolvovalo celkem **35 studentů** z následujících škol:

- Fakulta sociálních studií Masarykovy univerzity v Brně
- Filozofická fakulta Masarykovy univerzity v Brně
- Pedagogická fakulta Masarykovy univerzity v Brně
- Evangelická akademie, Vyšší odborná škola sociálně právní v Brně
- Vyšší odborná škola knihovnických, informačních a sociálních služeb v Brně

Studijní či pracovní zahraniční stáž v Centru pro rodinu a sociální péči absolvovali v rámci programu Erasmus celkem **4 studenti** z těchto vysokých škol:

- Katolická univerzita v Ružomberoku
- Prešovská univerzita v Prešově

V roce 2013 nás podpořili

Instituce

Evropská unie z programů ESF
Ministerstvo práce a sociálních věcí ČR
Biskupství brněnské
Jihomoravský kraj
Kraj Vysočina
Statutární město Brno

Město Jihlava
Město Žďár nad Sázavou
Město Třešť
Nadace Siemens
Nadace Veronica
Nadace Umění pro zdraví

Organizace

Barrister & Printer, o. p. s.
Foucault Perfect s. r. o.
IKEA Česká republika, s. r. o.
KINSKÝ Žďár, a. s.
KOUS Vysočina
LMC s. r. o.

MC Nakladatelství
Pankrác, a. s.
PFM - Development s. r. o.
S&T Plus s. r. o.
Sklizeno s. r. o.
Společně o. p. s.

Jednotlivci

p. Báňová
p. Bezděk
p. Bízová
p. Dobranská
p. Doležal
p. Hájíček
p. Halfarová
p. Heikenwalder

p. Hlístová
p. Kubíček
p. Nepivoda
p. Olejníková
p. Ondra
p. Raděj
p. Rojková
p. Rozehnal

p. Strašák
p. Strnad
p. Šalanda
p. Vajdík
p. Znoj
p. Zvěřina
p. Zvěřinová

Náš dík patří...

- **Dobrovolným spolupracovníkům**, kteří dávají svůj čas a síly a bez nichž si činnost Centra pro rodinu nedokážeme dnes už představit.
- **Lektorkám a lektorům kurzů a seminářů** za osobní nasazení, respekt a vctění.
- **Státním, církevním a samosprávným institucím** za přívětivý přístup a podporu rodinných iniciativ.
- **Sponzorům** za finanční a materiální pomoc.
- **Pracovníkům sdělovacích prostředků** za informace o našich programech a šíření dobrých zpráv o rodině.
- **Rodičům**, kteří denně nasazují své síly k dobrému fungování rodiny.
- **Všem**, kteří rodiny povzbuzují a pomáhají jim.

Obsah

| | |
|---|----|
| Představení Centra pro rodinu a sociální péči Brno..... | 1 |
| Organizační struktura | 2 |
| Rok 2013 očima ředitelky organizace | 3 |
| Rok 2013 očima koordinátorů a v řeči čísel | 4 |
| Centrum pro rodinu a sociální péči Vysočina | 30 |
| Hospodaření CRSP v roce 2013 | 34 |
| Nešlo by to bez lidí..... | 36 |
| V roce 2013 nás podpořili..... | 38 |
| Náš dík patří..... | 38 |